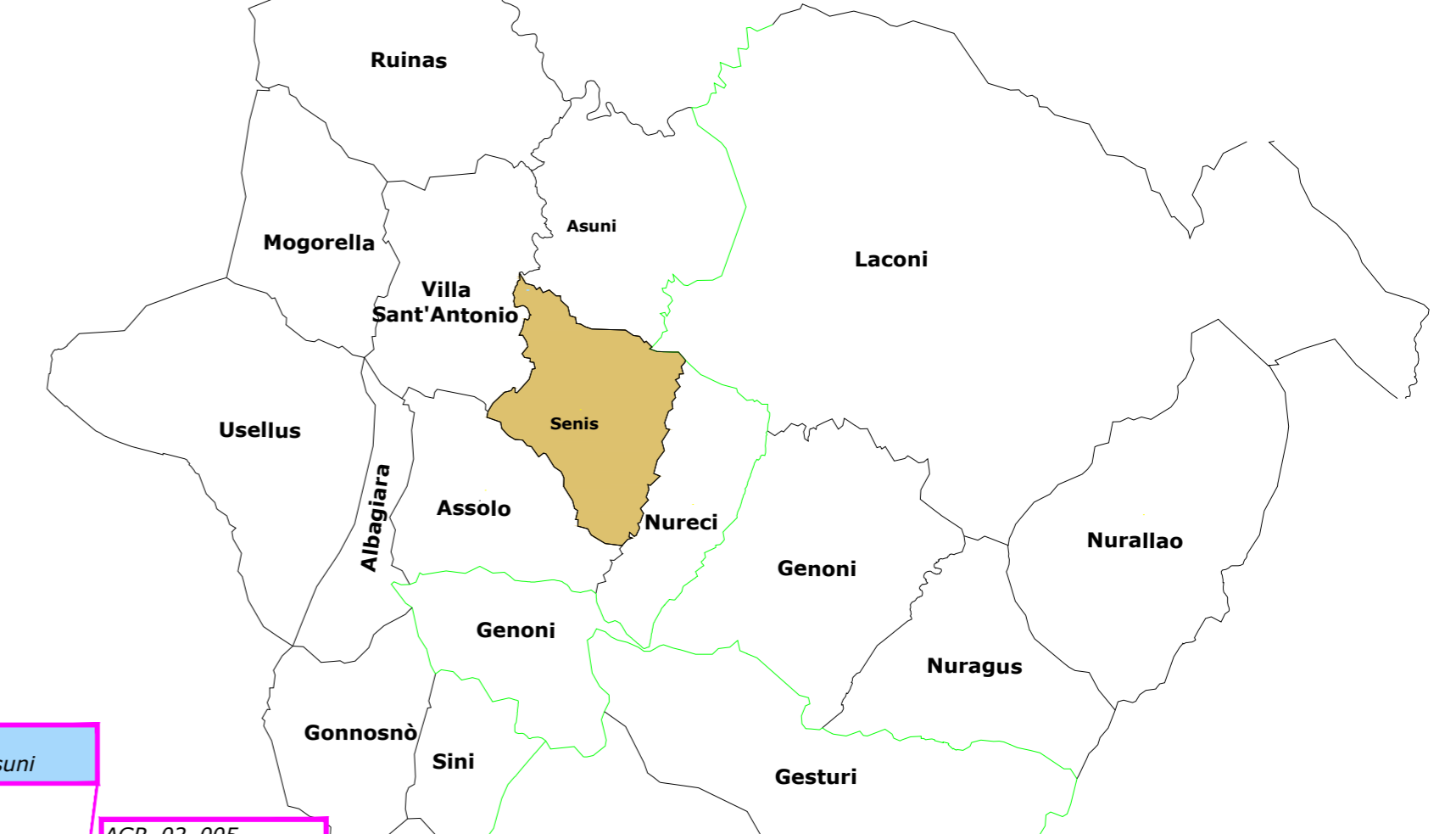


PRESIDIO TERRITORIALE
STAZIONE FORESTALE DI ALES
VIA DON MILANI - EX CASA CIRCONDARIALE - ALES

VIGILI DEL FUOCO
DISTACCAMENTO DEI VIGILI DEL FUOCO DI ALES -
COMANDO PROVINCIALE DI ORISTANO -
CORSO UMBERTO I - ALES (OR)

LIMITI AMMINISTRATIVI



Sez. - 529110
Sez. - 529120
Sez. - 529150
Sez. - 529160

Base cartografica: C.T.R.N.
con aggiornamento U.T.:

SCALA PRIORITA'

PRIORITA' 1: Intervento immediato in fase di previsione ai fini del monitoraggio continuo ed in fase di emergenza, con soccorsi e mezzi, finalizzato alla tutela delle persone e di mitigazione dei fenomeni o comunque soccorso urgente nelle aree in cui il danno atteso coinvolge le persone

PRIORITA' 2: In fase previsionale controllo dei punti critici; in fase di emergenza intervento secondario con soccorsi e mezzi a seguito segnalazioni di necessità da parte dei privati o dal P.O.

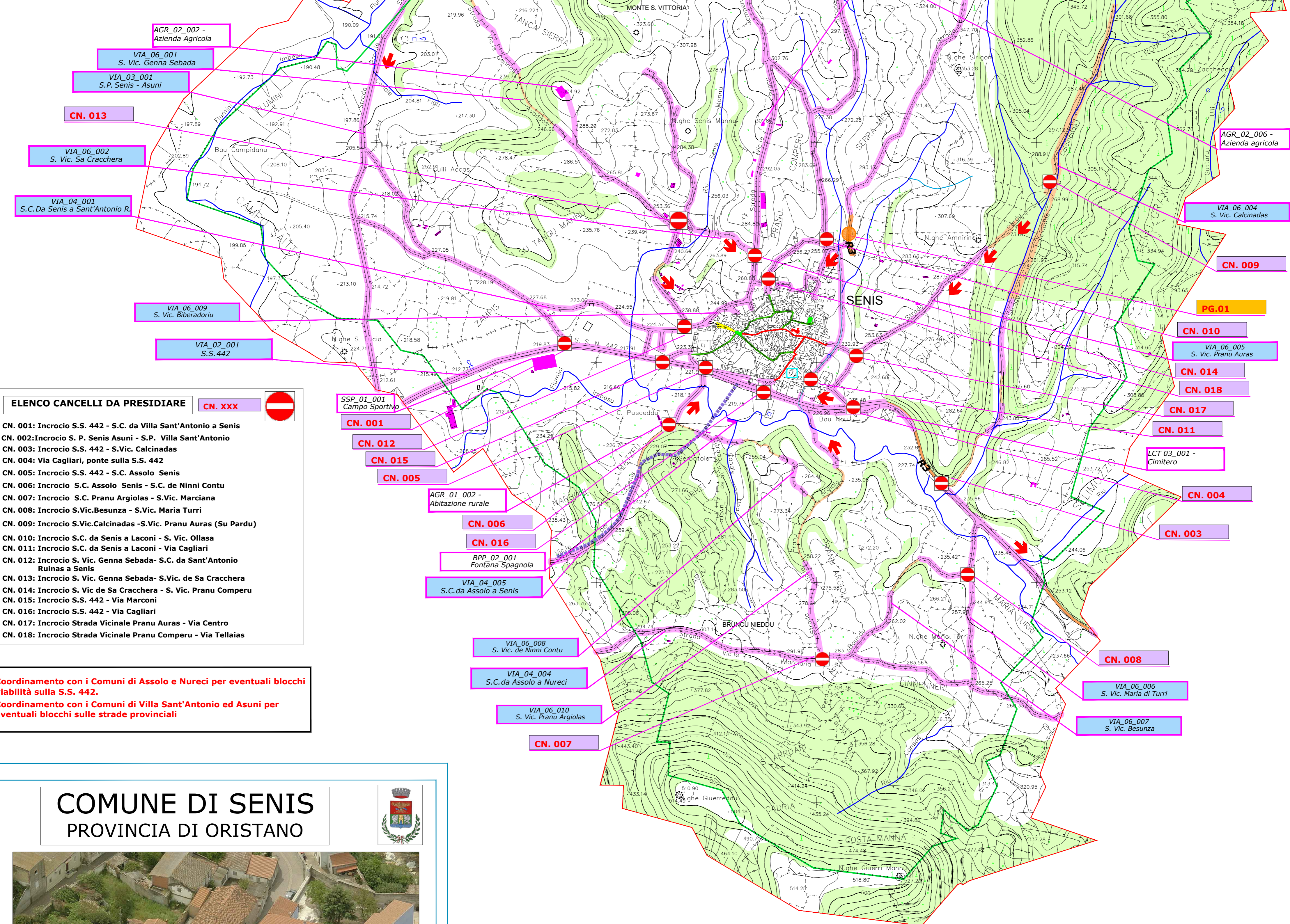
PRIORITA' 3: In fase previsionale controllo e monitoraggio aree e in fase di emergenza intervento solo in caso necessità legate a casi di assistenza particolare a carico delle persone

AREE DI EMERGENZA

AREE DI ACCOGLIENZA
1A) CASA PROTETTA - VIA CENTRO - SUP. COPERTA 200 mq

AREE DI ATTESA
1ATT) VIA CENTRO SUPERFICIE 450 MQ
2 ATT) PIAZZA PADRE PIO - SUPERFICIE 400 MQ

AREE DI AMMASSAMENTO
1AMM) VIA CENTRO - SUPERFICIE 400 MQ



ELENCO CANCELLI DA PRESIDIARE

CN. 001: Incrocio S.S. 442 - S.C. da Villa Sant'Antonio a Senis
CN. 002: Incrocio S. P. Senis Asuni - S.P. Villa Sant'Antonio
CN. 003: Incrocio S.S. 442 - S.Vic. Calcinadas
CN. 004: Via Cagliari, ponte sulla S.S. 442
CN. 005: Incrocio S.S. 442 - S.C. Assolo Senis
CN. 006: Incrocio S.C. Assolo Senis - S.C. de Ninni Contu
CN. 007: Incrocio S.C. Pranu Argiolas - S.Vic. Marcliana
CN. 008: Incrocio S.Vic. Besunza - S.Vic. Maria Turri
CN. 009: Incrocio S.Vic. Calcinadas - S.Vic. Pranu Auras (Su Pardu)
CN. 010: Incrocio S.C. da Senis a Laconi - S. Vic. Ollasa
CN. 011: Incrocio S.C. da Senis a Laconi - Via Cagliari
CN. 012: Incrocio S. Vic. Genna Sebada - S.C. da Sant'Antonio Ruinas a Senis
CN. 013: Incrocio S. Vic. Genna Sebada - S.Vic. de Sa Cracchera
CN. 014: Incrocio S. Vic. de Sa Cracchera - S. Vic. Pranu Comperu
CN. 015: Incrocio S.S. 442 - Via Marconi
CN. 016: Incrocio S.S. 442 - Via Cagliari
CN. 017: Incrocio Strada Vicinale Pranu Auras - Via Centro
CN. 018: Incrocio Strada Vicinale Pranu Comperu - Via Tellaia

Coordinamento con i Comuni di Assolo e Nuoreci per eventuali blocchi viabilità sulla S.S. 442.
Coordinamento con i Comuni di Villa Sant'Antonio ed Asuni per eventuali blocchi sulle strade provinciali

COMUNE DI SENIS PROVINCIA DI ORISTANO



PIANO DI PROTEZIONE CIVILE PER IL RISCHIO INCENDIO ED IDROGEOLOGICO

Allegato alla Deliberazione del C.C. n. _____ del _____

TAVOLA: III SCALA 1:10.000

DATA AGOSTO 2018

INQUADRAMENTO DEL RISCHIO FRANA (QUADRO TERRITORIALE)

IL SINDACO
DOTT.SSA MARIA SERENA MASSA

IL RESPONSABILE DEL SERVIZIO TECNICO
ING. SARA VINCI

IL PROFESSIONISTA
DOTT. GEOL. ANTONELLO FRAU

RISCHIO FRANA

Scenario di danno in caso di evento:
Nelle aree di criticità segnalate e nelle zone R3, sono potenzialmente possibili la perdita di vite umane e/o lesioni gravi alle persone, danni gravi alle infrastrutture e al patrimonio ambientale, la distruzione delle attività socio-economiche. La tipologia di evento attesa è il distacco di singoli blocchi rocciosi o locali movimenti detritici in corrispondenza di aree in cui gli stessi assumono potenze metriche in aree a forte pendenza. L'esposizione è tale comunque da non richiedere l'evacuazione in quanto non vi sono residenze esposte ma solo singoli tratti stradali di interesse vicino all'abitato o sulla viabilità provinciale e statale. Nell'agro non si rende necessaria l'evacuazione in quanto nelle aree a rischio non vi sono residenze. In caso di precipitazioni di forte intensità (frane e inondazioni sono da intendersi fenomeni in genere quasi sempre connessi) devono essere evitati spostamenti sulla viabilità e in prossimità delle aree a rischio e di criticità e adottare particolari cautele con comportamenti di autoprotezione. Ci si dovrà comunque spostare urgentemente dalle aree di rischio seguendo le indicazioni previste in via generale dal piano, utilizzando i cancelli e vie preferenziali di spostamento. Nelle zone RG2 e RG1 occorre porre comunque particolare cautela nei transiti ma non si rende necessario alcun intervento fatta eccezione per interventi urgenti a seguito di movimenti o interruzioni viarie.

Priorità 1,2,3- Popolazione in area a rischio: 0 - eventuale rischio in fase di transito

Direzione di spostamento in caso di allontanamento

In fase di emergenza sul territorio:
Blocco ai cancelli di accesso ai settori del territorio, secondo lo scenario previsto

VIABILITA' PRINCIPALE e SECONDARIA:

- StradaStatale n. 442
- Strada Provinciale Senis - Asuni
- Via Vittorio Emanuele
- Via Centro
- Via Marconi
- Via Su Paddiu

Presidio itinerante (PG.01): PG.01

Senis - Strada vicinale Calcinadas, S.C. Da Senis a Laconi (Biaena), Strada Vicinale de Ninni Contu, Strada Vicinale Pranu Argiolas, Versanti e scarpate prospicienti la S.S. 442

LEGENDA

Rischio frana

- R4 Rischio Alto (punteggi da 641 a 1200)
- R3 Rischio medio (punteggi da 321 a 640)
- R2 Rischio basso (punteggi da 131 a 320)
- R1 Rischio molto basso o nullo (punteggi da 3 a 130)

ALTRI ELEMENTI

- Idrografia censita
- Idrografia soppressa in aree di compluvio
- Canale Tombato
- Viabilità strategica
- Viabilità urbana di emergenza principale (tale viabilità può essere utilizzata quale via di fuga e soccorso e consente il raggiungimento delle aree di attesa e di accoglienza)
- Viabilità urbana di emergenza secondaria ed alternativa (tale viabilità può essere utilizzata quale via di fuga e consente il raggiungimento delle aree di attesa e di accoglienza)
- Condotta idrica acquedottistica destinata ad uso umano
- Limite del territorio comunale
- Limite del buffer di 200 metri dal confine comunale
- Esposti principali in ambito extraurbano e viabilità
- Cancelli

Il Rischio di frana, in mancanza di studi di dettaglio sul territorio e di perimetrazioni riconosciute nei vigenti strumenti di pianificazione sovraordinata (fatta eccezione per il tratto posto nell'estremità NE del territorio al confine con Nuoreci), è stato determinato sulla base di criteri geomorfologici speditivi.

SEDE DEL COC: CASA MUNICIPALE

